



Kend dine rettigheder

– til alle medarbejdere på byggeri af
metro i Hovedstaden

2019



På metro- og letbanebyggeriet i Hovedstaden har alle medarbejdere en række aftalebestemte rettigheder. De er aftalt i overenskomster for hver faggruppe. Alle virksomheder skal følge reglerne, og alle medarbejdere inden for faggrupperne har de samme rettigheder, uanset hvilket land man kommer fra.

Materialet her vil oplyse dig om nogle af dine rettigheder som medarbejder på metro- og letbanebyggeriet. Hvis du har spørgsmål, kan du kontakte din tillidsrepræsentant og fagforeningen. Din arbejdsgiver kan kontakte sin arbejdsgiverorganisation. Der står kontaktoplysninger på sidste side.

Rettighedspjecen er ikke juridisk bindende, men er udelukkende en vejledning til at forstå overenskomsterne.

Kend dine rettigheder

– til alle medarbejdere på byggeri af metro i Hovedstaden

Mindstebetalingssats

Lønnen aftales mellem dig og din arbejdsgiver. Din timeløn skal fremgå af din ansættelseskontrakt og dine lønsedler. Din timeløn må ikke være mindre end mindstebetalingssatserne i tabellen. Mindstebetalingssatsen afhænger af din faggruppe. Satserne nedenfor er gældende fra marts 2016 til februar 2017. Hvert år reguleres mindstelønssatserne i henhold til overenskomsterne, men der kan foretages øvrige lønforhandlinger årligt.

Faggruppe	Stats for mindste betaling (gældende fra marts 2016 til februar 2017)
Betonarbejder/Jernbinder (Jord og betonooverenskomsten)	124,15 kr. i timen
Smed (Metal- og blik og rørarbejderoverenskomsten)	117,60 kr. i timen
Elektriker (Elektrikeroverenskomsten/EI-overenskomsten)	116,50 kr. + tillæg*: 12,70 kr. i timen
Ventilationsmontør (VVS-overenskomsten, Metal- og blik og rørarbejderoverenskomsten)	117,60 kr. + tillæg*: 10 kr. i timen
Montør, elektriker, smede (Industriens overenskomst)	117,65 kr.
Murer (murer og murerarbejdsmandsoverenskomsten, murerarbejdsmandsoverenskomsten)	123,90 kr. + tillæg* 20 kr. = kr. + evt. tillæg** 2,90 kr. pr. time
Chauffører (Chaufføroverenskomsten)	140,60 kr. + tillæg: 3,80 kr. i timen + evt. 8,15 kr. i timen ***
Malere (Overenskomst mellem Danske Malermestre/Danske byggeri og Malerforbundet i Danmark)	125,85 kr. pr. time

*For elektrikere, ventilationsmontører og murer er der tillæg til mindstelønnen, hvor der ikke udføres akkordarbejde.

** For murer er der et tillæg for værktøjsgodtgørelse. Det gælder kun for faglærte murere og ikke for murerarbejdsmande.

*** Chauffører, der kører anhænger eller kran, hvor der kræves certifikat, får et ekstra tillæg og chauffører, der har været ansat i længere tid end 9 måneder, får et ekstra tillæg.

Ved fastsættelsen af din personlige løn skal der tages hensyn til kvalifikationer, erfaring, uddannelse, indsats og arbejdets karakter. Lokalt ligger lønveuet over satsen for mindstebetaling, der kan ses ovenfor. Ved spørgsmål angående din personlige løn kan du kontakte din fagforening.

Underskrevet ansættelsesbevis

Når du arbejder på metro- og letbanebyggeriet, skal du have skriftligt dokumentation for din ansættelse. Ansættelsesbeviset bør være underskrevet af både dig og din arbejdsgiver. Dokumentationen skal være udleveret til dig senest en måned efter, at du er begyndt på arbejdet (for elektrikere er det senest 5 dage). På ansættelsesbeviset skal du bl.a. kunne se din timeløn, gældende overenskomst, tiltrædelsesdato samt dine og virksomhedens kontaktoplysninger.

Lønseddel

Som medarbejder skal du modtage en detaljeret lønseddel ved lønudbetalingen. På lønsedlerne skal du kunne se informationer om bl.a.: Udbetaling af løn, løn under sygdom, ferie, arbejdstid, pensionsindbetaling, ATP (Arbejdsmarkedets Tillægspension), søgnehelldagskonto og evt. overarbejde. Står der "acontobeløb" angivet på din lønseddel, skal du være opmærksom på, om det passer med det beløb, du har fået udbetalt kontant. Det kan være en fordel for dig, at du noterer ned, hvis du får et kontant acontobeløb

udbetalt af din arbejdsgiver. Vær opmærksom på overenskomstens krav til oplysninger på lønsedler.

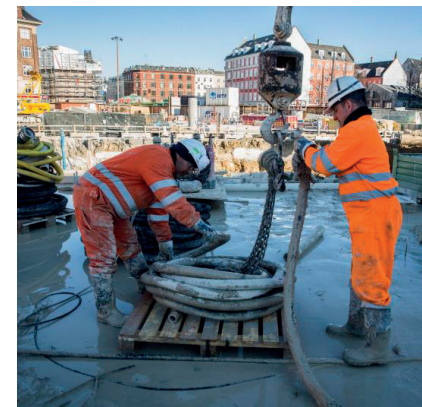
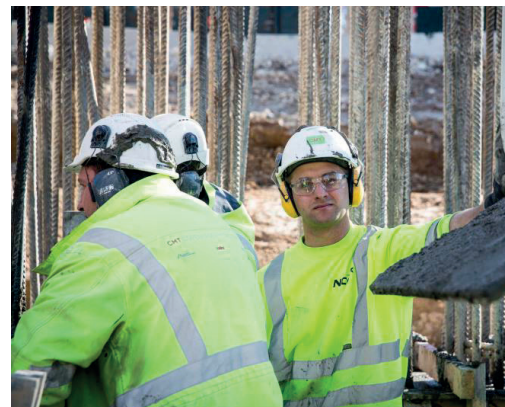
Arbejdstiden

Arbejdstiden er normalt fastsat til 37 timer om ugen. Men du kan aftale særlige arbejdstider med din arbejdsgiver. Hvis du arbejder mere end 37 timer, kan du have ret til overtidsbetaling udover timelønnen. Den normale arbejdstid skal ligge mellem kl. 06.00 og 18.00 i ugens første fem eller seks dage afhængigt af, hvilken overenskomst du arbejder på. Anden arbejdstid skal aftales skriftligt mellem medarbejdere og arbejdsgiver.

I nogle tilfælde kan den normale daglige arbejdstid forøges med overarbejde. Størrelsen af overarbejdsbetalingen afhænger af, hvilken faggruppe du tilhører. I nogle overenskomster betales der en fast sats for overarbejde, mens der for andre betales 50-100 pct. tillæg til timelønnen.

Vær opmærksom på, at der findes særlige regler og tillæg, hvis du arbejder uden for den normale arbejdstid med forskudt arbejdstid eller holddriftsarbejde med skiftehold.

Det er en god idé dagligt at notere, hvor mange timer du arbejder. Skriv det ned i f.eks. en kalender eller logbog.





Arbejdstidsplaner

Hvis du arbejder på skiftehold eller fast uden for normal arbejdstid, skal din arbejdsgiver lave en plan over din arbejdstid. Du skal modtage arbejdsplanerne i god tid, inden arbejdet skal påbegyndes. Det er forskelligt, hvor lang tid inden du har krav på en arbejdstidsplan, men du skal have den omkring 3-5 døgn, inden arbejdet skal påbegyndes, afhængigt af hvilken faggruppe du tilhører.

Pension

Alle medarbejdere har ret til arbejdsmarkedspension. Den udgør 12 % af din samlede månedsløn, hvoraf du selv skal betale 4 % - resten skal din arbejdsgiver betale. For medarbejdere, der forlader landet, findes der særlige regler for udbetaling af indbetalt arbejdsmarkedspension i Danmark. Normalvis kan man få udbetalt 40 % af det indbetalte pensionsbeløb. Se hvilket pensionselskab du har i din kontrakt eller overenskomst. Hvis du har Pension Danmark, så send en mail på engelsk til service@pension eller ring tlf.: +45 70 12 13 30. Hvis du har Industriens Pension så send en mail på engelsk til medlemsservice@industrienspension.dk eller ring tlf.: +45 70 33 70 70.

Sundhedsordning er en del af de fleste overenskomster, og udgør 0,15 % af din løn, det er din arbejdsgiver der betaler den. En sundhedsordning omfatter bl.a. telefonrådgivning og forskellige muligheder for behandlinger. Ved spørgsmål kan du kontakte dit pensionselskab.

Ferie

Ifølge dansk ferielovgivning får du feriegodtgørelse under ferie. Som medarbejder optjener du ferie svarende til 2,08 dag pr måned, du arbejder. Betalingen for disse feriedage beregnes ud fra forrige års indtjening og svarer til 12,5 % af lønnen. For medarbejdere, der ikke er danske statsborgere, findes der regler, som muliggør udbetaling ved hjemrejse.

Hvis du stopper med at arbejde i Danmark og rejser ud af landet, kan du få dine optjente feriepenge udbetalt. Læs mere på: www.lifeindenmark.borger.dk

Lønmodtagernes garantifond (LG)

Hvis den virksomhed du arbejder for går konkurs, og du mangler at få betalt løn, er der mulighed for at få det betalt af fonden Lønmodtagernes garantifond. Det gælder både, hvis du er ansat i en dansk registreret virksomhed eller, hvis du arbejder som udstationeret medarbejder. Se kan du se mere om på lifeindenmark.borger.dk eller kontakt din fagforening.



Søgnehelligdage (SH)/feriefridage

Din arbejdsgiver indbetaler hver måned et beløb svarende til f.eks. 9,30 % af din løn til din søgnehelligdagskonto¹. Når du har fri på en offentlig helligdag, får du i stedet for løn en betaling fra din søgnehelligdagskonto svarende til en dagsløn på 1100kr (sats og beløb afhænger af, hvilken overenskomst du arbejder på). Samme betaling fra søgnehelligdagskontoen skal du have, når du holder en af dine fem feriefridage, som du har særligt ret til ifølge din overenskomst eller overenskomstaftalte fridage f.eks. 1. maj.

Betaling af skat

Alle medarbejdere skal betale dansk skat. På www.skat.dk/english kan du søge om skattekort. Kontakt SKAT på den engelsktalende telefonlinje for medarbejdere og virksomheder på metrobyggeriet, hvis du har spørgsmål til din skattebetaling tlf.: +45 72 22 27 90 (åbningstider – hverdage fra kl. 10-12).

Når dit job i Danmark slutter, skal du udfylde en blanket om supplerende oplysninger til årsopgørelsen (04.069). Du finder blanketten på flere sprog her: www.skat.dk/blanketter.

HUSK – du skal ikke lukke din bankkonto i Danmark, før forhold omkring skat er afsluttet.

Sygdom

Du har ret til løn under sygdom, hvis du har været ansat i virksomheden i mindst to-tre måneder. Perioden for betaling af løn under sygdom afhænger af hvilken faggruppe, du tilhører. Har du været ansat i virksomheden i kortere tid end to-tre måneder ved sygdom, kan du have ret til sygedagpenge, såfremt du opfylder sygedagpengelovens betingelser over for din arbejdsgiver.

Husk at få udstedt et sygesikringskort. Har du spørgsmål til myndighederne, om f.eks. sygesikring, kan du kontakte internationalt borgerservice på tlf.: +45 33 66 33 66 (engelsk).

¹ Satsen varierer i forskellige overenskomster, så det afhænger af din faggruppe. For chaufførerne er satsen lavere og i stedet er der en særlig opsparing, der kan udbetales årligt i juni måned eller når ansættelsen ophører.

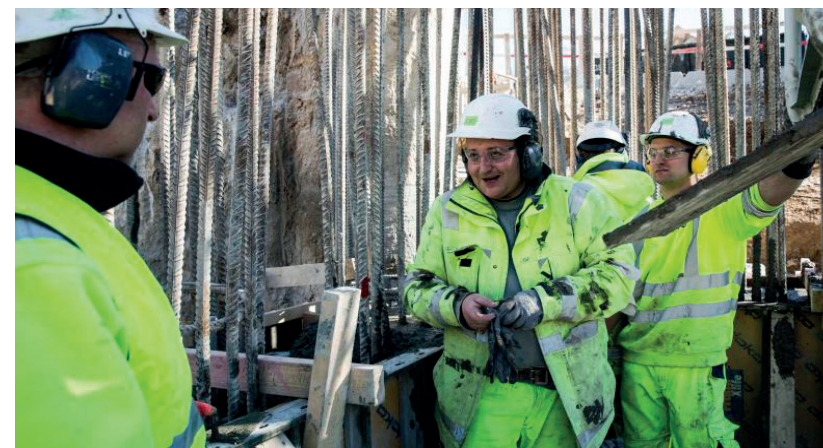
Fagforening og A-kasse

Du bestemmer selv, om du vil være medlem af en dansk fagforening og A-kasse. A-kassen er din arbejdsløshedsforsikring. Fagforeningen arbejder for dine rettigheder. Det er fagforeningen, der indgår aftaler om overenskomster med repræsentanter for arbejdsgiverorganisationerne. De er med til at aftale, hvad du skal have i løn, og hvordan dine arbejdsvilkår overordnet skal være. Mange af medarbejderne fra lokalområdet er medlem af en fagforening og A-kasse. Hvis du er medlem, er det fagforeningen, der hjælper dig, hvis du har problemer med din arbejdsgiver, f.eks. ikke får den rigtige løn.

Tillidsrepræsentanter

På arbejdspladser i Danmark spiller tillidsrepræsentanter en vigtig rolle. Der er valgt tillidsrepræsentanter hos flere virksomheder på metro- og letbanebyggeriet. Tillidsrepræsentanten repræsenterer medarbejderne og fungerer som bindeled til virksomheden. Tillidsrepræsentanten skal arbejde for at styrke godt samarbejde mellem medarbejdere og virksomhedens ledelse samt have kontakten til fagforeningen.

For at medarbejderne har ret til valg af tillidsrepræsentant, skal virksomheden have mindst fem medarbejdere, der er medlemmer af fagforeningen. Tillidsrepræsentanten skal også selv være medlem af fagforeningen for at kunne vælges.



Flere regler

Der kan være regler og rettigheder, der ikke er beskrevet her. Hvis du er i tvivl, har du spørgsmål eller oplever, at dine rettigheder ikke bliver respekteret, kan du kontakte din fagforening.



Kontaktoplysninger

Fagforbund

Betonarbejder/ Forskallingstømmer/ Jernbinder/Murer/ Snedker/Tømmer

3F BJMF
Elo Hansen
tlf.: +45 23 45 73 92
mail: elo.hansen@3f.dk

(faglært og ufaglært arbejde,
der ikke er omfattet af neden-
stående fag)

Monika Agnieszka Wozniak
(polsk)
tlf.: +45 27 77 36 00
mail: Monika.wozniak@3f.dk

Giuseppe D'Oriano
(Italiensk)
tlf.: +45 28 92 75 55
mail: giuseppe.doriano@3f.dk

Kati Niculae
(rumænsk)
tlf.: +45 27 77 35 99
mail: Kati.niculae@3f.dk

Veronika Kirsá
(Portugisisk, russisk)
tlf.: +45 28 29 87 54
mail: veronika.kirsa@3f.dk

Chaufførerne

3F Københavns Chauffører
Harald Fabricius
tlf.: +45 88 92 27 72, +45 40 14 44 59
mail: harald.fabricius@3f.dk

Elektriker

Dansk El-forbund
Hans Melvig
Mobil 61 20 32 80
Mail hhm@def.dk

Lars Kræmer
mobil 23 30 42 18
Mail lak@def.dk

Malerne

Malerforbundet
Jesper Carl
tlf.: +45 40 49 25 90
mail: jec@maler.dk

Jimi Pedersen
tlf.: +45 40 42 51 96
mail: jip@maler.dk

Smed

Dansk Metal
Flemming Andersen
tlf: flan@danskmetal.dk
mail: +45 33 63 28 32

VVS'er/ Ventilationsmontør

Blik og rør
Lars Andersen
tlf: +45 26 88 20 70
mail: la@blikroer.dk

Dansk Metal
Flemming Andersen
tlf: flan@danskmetal.dk
mail: +45 33 63 28 32

Virksomheder

Dansk Byggeri

Nørre Voldgade 106
1358 København K
tlf.: +45 72 16 00 00

Dansk Industri

H.C. Andersens Boulevard 18
1787 København V
tlf.: +45 33 77 33 77

Tekniq

Paul Bergsøes vej 6
2600 Glostrup
tlf.: +45 43 43 60 00
mail: foreign@teknig.dk

Entrepenører

Tunn3L

David Alonso
tlf.: +45 30 18 30 03
mail: david.alonso@tunn3lv.com

Mai-Britt Langborg
tlf.: +45 30 18 29 00
mail: mai-britt.langborg@tunn3lv.com

Whistle-Blowing Hotline
(External & Anonymous)
tlf.: +49 3088 625 254

Compliance
mail: compliance@tunn3lv.com

Bygherre

Metroselskabet

Bo Rasmussen
tlf.: +45 72 42 46 04
mail: BOR@m.dk



FAGLIGT FÆLLES FORBUND



Dansk Industri



TUNN3L



BLIK&RØR
ARBEJDERFORBUNDET



DANSK
METAL

dansk
byggeri

DANSK EL-FORBUND



TEKNIQ
INSTALLØRERNES ORGANISATION



MALERFORBUNDET